

222 W. Memorial Road, Oklahoma City, OK 73114
Phone: 1-800-624-7697 | Fax: 405-755-8425
www.magpowr.com | E-mail: magpowr@magpowr.com

Spyder-LC 使用说明书和固件升级说明书

Spyder-LC



这份说明书内所包括的所有信息都属于麦克斯国际公司的独家私有财产。发布这些信息的时候，我们坚持以下这些规定：保存这些信息的时候，应保守秘密，并且不会对这些信息的全部或者部分进行复制或者拷贝，或者将这些信息用于专用目的以外的其它任何目的。

版权所有，2005，保留所有版权。

我们还会定期地对这本说明书进行更新。最新的版本可以从 www.magpowr.com 上获取，也可以拨打 1-800-MAGPOWR (624-7697) 获取。

目录

章节	名称	页码
1.0	介绍	3
2.0	硬件的连接	3
3.0	从本地计算机上运行 Spyder 程序	3
3.1	安装 FTP 服务器软件	3
3.2	运行 FTP 服务器软件	4
3.3	配置网络连接	4
3.4	运行 Spyder 程序	5
4.0	通过 Fife FTP 服务器运行 Spyder 程序	5
4.1	发现最新的 Spyder 软件	5
4.2	运行 Spyder 程序	6
5.0	问题	7
6.0	Spyder 复位功能	8
6.1	自动对比度调整	8
6.2	将校准值以外的所有的参数复位到默认值	8
6.3	将所有的参数复位到默认值（包括校准值）	8
6.4	下载软件	8
图表		
	图 1 FTP 服务器显示屏截图	3
	图 2 局域网连接	4
	图 3 TCP/IP 特性	4

1.0 介绍

型号为 Spyder-LC 的 Magpowr 产品的固件可以通过将 Spyder 连接到 Fife FTP 服务器上进行升级，也可以通过将 Spyder 连接到本地的在笔记本电脑或者其他本地计算机上运行的 FTP 服务器来进行升级。工厂已经为 Spyder 设置好与 Fife FTP 服务器连接的配置。如果 Spyder 可以登录互联网，你可以跳过第 4 节，从 Fife FTP 服务器上下载最新的软件。如果你必须要使用本地的计算机与 Spyder 连接，则应从第 3 节开始。

2.0 硬件的连接

将 Spyder 连接到计算机上或者使用 CAT5 以太网电缆连接到局部网络上。

3.0 从本地计算机上运行 Spyder 程序

3.1 安装 FTP 服务器软件

将含有 FTP 服务器软件的光盘插入计算机。安装程序将会自动开始。如果安装程序没有开始运行或者你是通过电子邮件接受到安装程序的，则要执行文件 FtpServerSetup.exe。

安装程序会要求你设置一个程序组并询问你是否需要创建桌面快捷方式。选择默认值吧，或者做出选择之后按下下一步。

安装程序将会询问你是否要将该程序安装在默认目录下，还是要安装在你自己选择的目录下。选择默认值吧，或者做出选择之后按下下一步。

对你的设置进行确认，然后按下下一步。

按下结束。

现在 FTP 服务器应该开始运行。FTP 服务器程序的左下角会出现一个绿色的方块，表明服务器正在运行，请参见图 1。并且在你的计算机显示屏的系统标记栏上会有一个 FTP 图标在闪烁（右下角）。

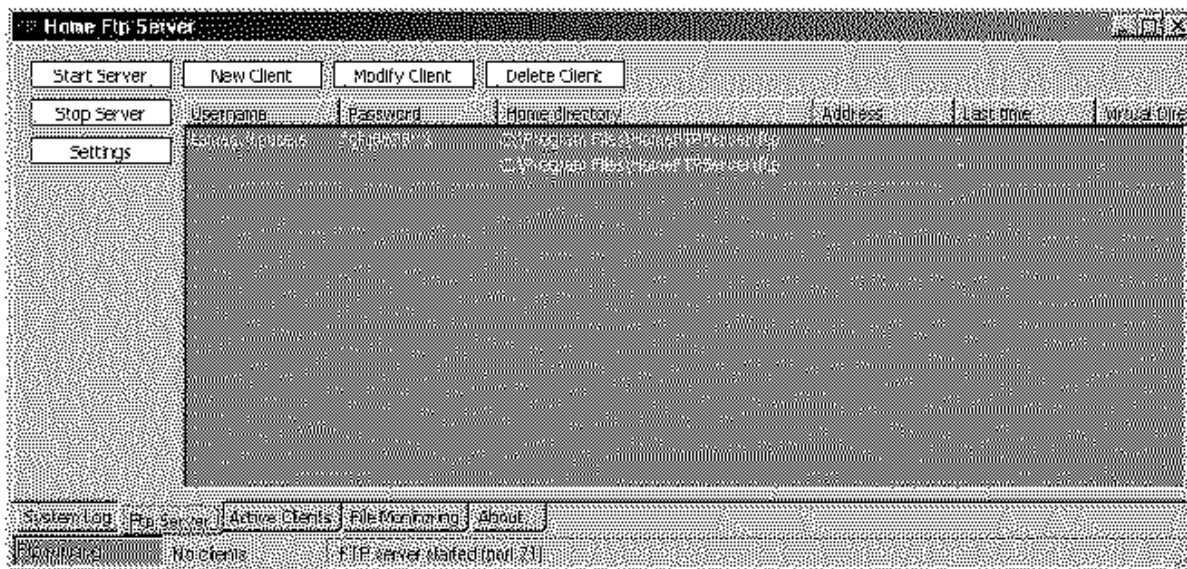


图 1 FTP 服务器显示屏截图

FTP 服务器软件以及最新的 Spyder 程序就已经安装到了计算机上。Spyder 软件包含在\ftp\产品软件\FTP 服务器

安装目录的子目录下。对于默认安装, Spyder 程序则安装在 C 盘:\ 程序文件\FTP 服务器主页\ftp\产品软件 下。Spyder 软件的程序号为 920A91.xx.bin, 此处的 xx 为一个两位数的数字, 表示当前的修订版本。

使用 Windows Explorer 或者 My Computer 进入到 C 盘:\ 程序文件\FTP 服务器主页\ftp\产品软件的目录下。请记录下这个目录下的 920A91.xx.bin 文件。在第 3.4 节, 你将需要这个文件名来告诉 Spyder 要下载哪个软件。

重要提示: 如果你的光盘或者电子邮件内包含有一个 920A91.xx.bin 文件, 请将该文件从光盘或者电子邮件复制到 C 盘:\ 程序文件\FTP 服务器主页\ftp\产品软件目录下。这将确保你能获取最新的版本。在第 3.4 节请使用这一文件名。

如果 FTP 服务器已经开始运行, 请跳到第 3.3 节。

3.2 运行 FTP 服务器软件

请在桌面上双击 FTP 服务器快捷方式, 或者使用开始菜单、程序、FTP 服务器主页来开始 FTP 服务器。通过点击 FTP 服务器标记栏来确认服务器正在运行, 此时左下角应显示一个绿色的方块, 该方块显示服务器正在运行。如果服务器没有运行, 请按下“开始服务器”按钮, 请参见图 1。

3.3 配置网络连接

计算机和 Spyder 必须要在同一个网络子网络上, 并且每一个计算机和 Spyder 都有独一无二的 IP 地址。Spyder 在子网络上的默认值是 192.168.1.xx, 它的 IP 地址为 192.168.1.100。在你的计算机上打开网络连接。双击局域网图标, 然后点击特性。你应该见到一个与图 2 相类似的窗口。高亮显示因特网协议 (TCP/IP) 然后点击特性, 此时应该出现一个与图 3 相类似的窗口。你的计算机上显示出来的窗口可能与这两个窗口有些细微的差异, 这主要取决于你正在使用的是哪一种 WINDOWS 操作系统。

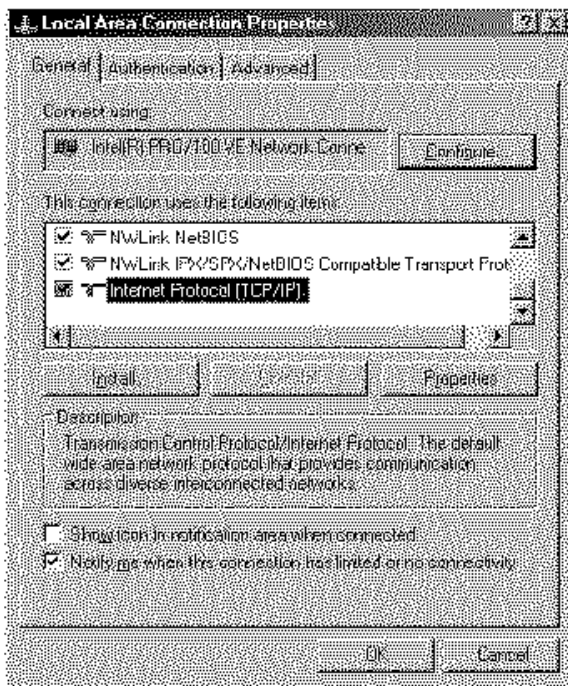


图 2 局域网连接

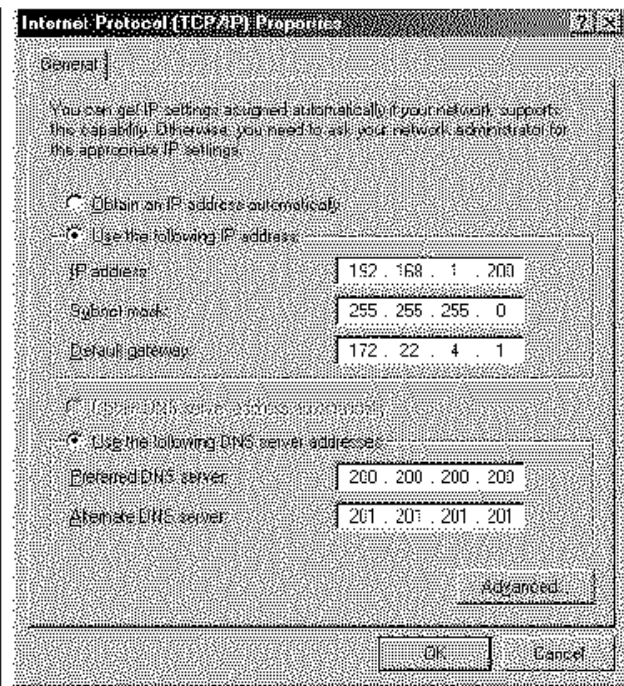


图 3 TCP/IP 特性

根据你的计算机上现有的配置, 请选择 3.3.1 中的操作步骤, 或者选择 3.3.2 中的操作步骤。

3.3.1 如果你的计算机上有“获取自动选定的 IP 地址”

记住：当你结束运行 Spyder 程序的时候，要返回到当前的配置下。否则，你有可能无法进入到你的计算机的网络上。

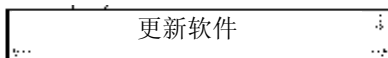
- 选择“使用下列 IP 地址”。
- 输入图 3 所示的 IP 地址和子网络掩码。
- 在图 3 和图 2 的窗口上点击“OK”。
- 将 Spyder 的 FTP 地址设置成与计算机的 IP 地址相同。
- 确认 Spyder 的 IP 地址为 192.168.1.100，子网络的掩码为 255.255.255.0。
- 转到第 3.4 节。

3.3.2 如果你的计算机上有“使用下列选定的 IP 地址”

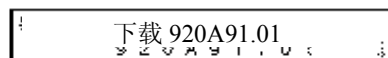
- 将 Spyder 的 IP 地址设置成前三个数字与你的计算机的 IP 地址相同而第四个数字不同。如果你的计算机的 IP 地址为 172.16.1.180，则应将 Spyder 的 IP 地址设置为 172.16.1.xx，此处的 xx 表示 1 到 254 之间的任何一个数字。
- 将 Spyder 的子网络掩码设置成与你的计算机的子网络掩码相同。
- 将 Spyder 的 FTP 地址设置成与计算机的 IP 地址相同。
- 转到第 3.4 节。

3.4 运行 Spyder 程序

关闭通往 Spyder 的电源。当打开通往 Spyder 的电源的时候，按下“上”“下”箭头，直到屏幕上显示程序号码。显示屏上应显示：

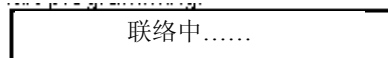


按下“下”箭头键。

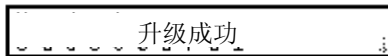


如果显示的程序号码与第 3.1 节内的程序号码不一致，按下“确认”键，对程序号码进行编辑。

按下“下”箭头键开始运行。



当运行结束的时候，显示屏上会显示：



如果显示出现错误信息，则升级运行没有完成。

现在的 Spyder 就是最新的软件了。关闭电源，然后打开通往 Spyder 的电源，以完成安装。在打开电源的几秒钟内 Spyder 将会显示最新的 920Axx.xx 号码。

4.0 通过 Fife FTP 服务器运行 Spyder 程序

4.1 发现最新的 Spyder 软件

使用 FTP 用户软件或者使用因特网浏览器来在下列地址上找到 Fife FTP 地址 ftp:\\208.33.37.75\ProductSoftware。使用如下的用户名和密码。

用户名：ftpmag.ftpusers

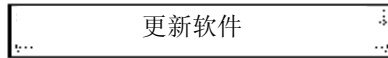
密码：fghj5678^\$

Spyder 程序应该是 920A91.xx.bin，此处的 xx 是一个两个数字组成的数字，规定了当前使用的软件的版本。对于程序号码的详细情况，请与 Fife 联系。

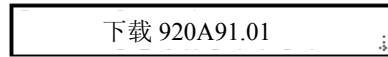
- 将 Spyder 的 IP 地址设置成本地局域网上别人没有使用过的地址。
- 将 Spyder 的子网络掩码设置成与你的本地局域网子网络掩码相同。
- 确认 Spyder 的 FTP 地址是 208.33.37.75。

4.2 运行 Spyder 程序

关闭通往 Spyder 的电源。当打开通往 Spyder 的电源的时候，按下“上”“下”箭头，直到屏幕上显示程序号码。显示屏上应显示：

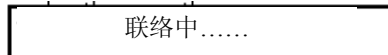


按下“下”箭头键。

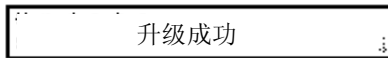


如果显示的程序号码与第 4.1 节内的程序号码不一致，按下“确认”键，对程序号码进行编辑。

按下“下”箭头键开始运行。



当运行结束的时候，显示屏上会显示：



如果显示出现错误信息，则升级运行没有完成。

现在的 Spyder 就是最新的软件了。关闭电源，然后打开通往 Spyder 的电源，以完成安装。在打开电源的几秒钟内 Spyder 将会显示最新的 920Axx.xx 号码。

5.0 问题

问题	可能的原因	解决方法或者诊断措施
显示屏空白或者全黑	对比度严重失调	断开电源。在按下并保持向下箭头和向左箭头的同时，重新接通电源。Spyder 将会扫视对比度设置。当对比度位于或者接近需要值的时候，按下回车键。
FTP 登录失败	计算机或者 Spyder 网络参数设置不正确。 Spyder FTP 目录、FTP 用户名、或者 FTP 密码设置不正确。 以太网电缆没有连接。 没有运行计算机上的 FTP 服务器。	检查计算机和 Spyder 网络参数 IP 地址、子网络掩码、以及 FTP 地址。 将 Spyder 复位到工厂默认值。断开电源，在按下并保持向下箭头和向左箭头的同时，重新接通电源。 检查以太网的连接。 检查 FTP 服务器是否正在运行。参见第 3.2 节。
程序运行失败	程序号码无效。	确保 Spyder 程序号码正确。
程序 CRC (循环冗余码校验) 无效	数据传输被破坏。 程序文件被破坏。	重新运行 Spyder 程序。 与 Fife FTP 服务器联系，以获取最新的程序。

6.0 Spyder 复位功能

在接通电源的同时按下各键可以激活 Spyder 的这些功能。

6.1 自动对比度调整



在接通电源的同时按下向左键以及向右键，可以激活自动对比度调整功能。在电源接通后按住并保持这些按键至少 6 秒钟的时间。显示器将会重复扫视所有的对比度范围，直到按下回车键。当显示屏能够看清的时候，按下回车键退出对比度调整。

6.2 将校准值以外的所有的参数复位到默认值



在接通电源的同时按下向左键和向右键，可以将校准值以外的所有的参数复位到默认值。按住这些按键，直到显示屏上显示“正在对参数进行复位”。

6.3 将所有的参数复位到默认值 (包括校准值)



在接通电源的同时按下向右键和向上键，可以将所有的参数复位到默认值。在接通电源后按住这些按键至少 6 秒钟以上。

6.4 下载软件



要想下载最新的软件，在接通电源的同时按住向上键和向下键，并且按住这些按键直到显示屏上显示“更新软件”。



MAXCESS INTERNATIONAL COMPANIES



GUIDING · INSPECTION



TENSION CONTROL



SLITTING · WINDING